

Panorama económico de América Latina

Juan Alberto Fuentes Knight
ABG, Guatemala,
26 de enero de 2016

CONTENIDO

- Contexto externo y su impacto en la región
- Evolución de la actividad y de las variables macroeconómicas
- Trayectoria de las políticas macroeconómicas
- Perspectivas

Aclaración: datos de CEPAL

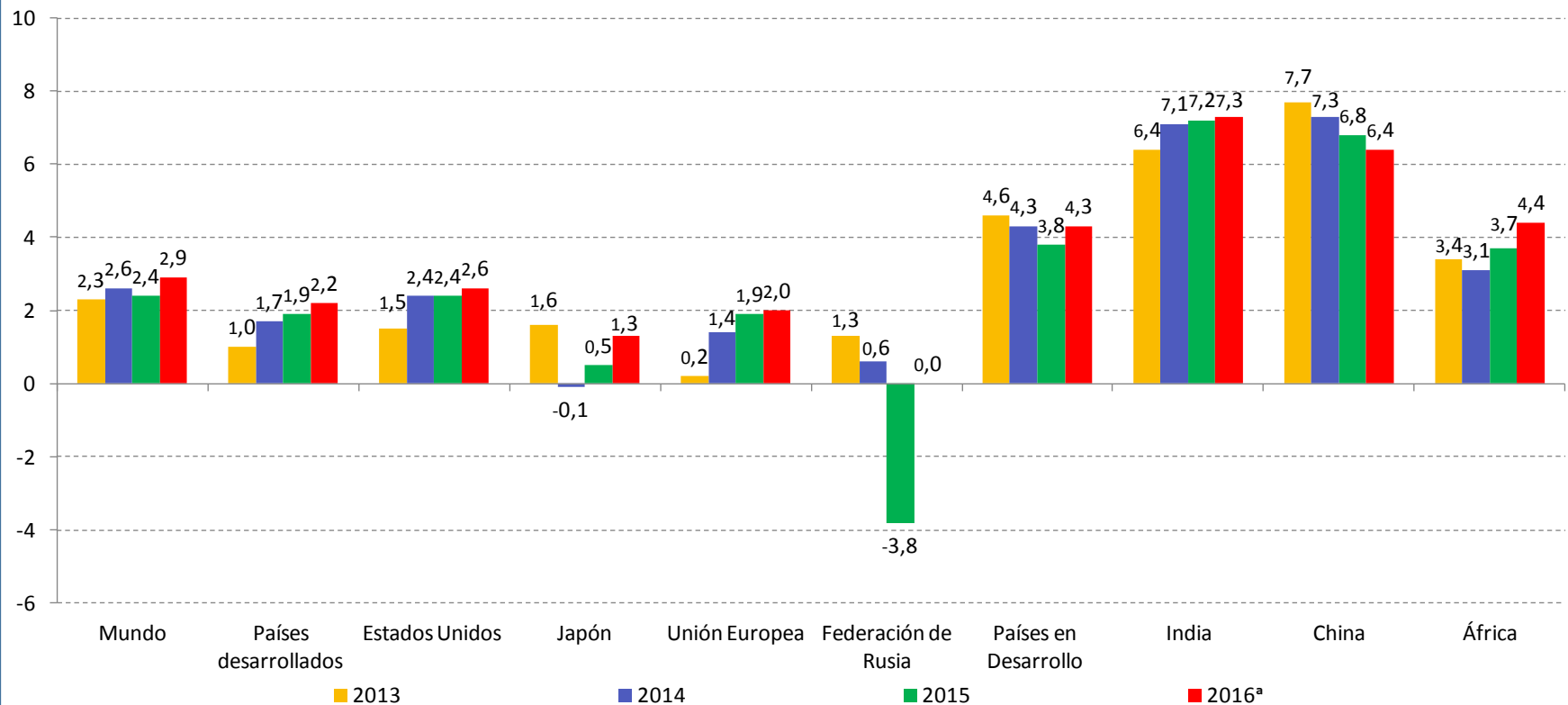
Contexto externo

Un contexto externo sujeto a riesgos

- Bajo crecimiento de la economía y del comercio mundial
 - Lento crecimiento de los países desarrollados
 - Incertidumbre sobre la trayectoria de las economías emergentes, en particular China
- Precios de las materias primas no muestran signos de recuperación
- Mercados financieros sujetos a volatilidad y mayores costos de financiamiento
 - Aumento en la tasa de interés de Estados Unidos
 - Tendencia al fortalecimiento del dólar

En 2015 y 2016 continúa el lento crecimiento mundial con una desaceleración de las economías emergentes

REGIONES Y PAÍSES SELECCIONADOS: CRECIMIENTO DEL PRODUCTO INTERNO BRUTO, 2013 A 2016 (Porcentajes)

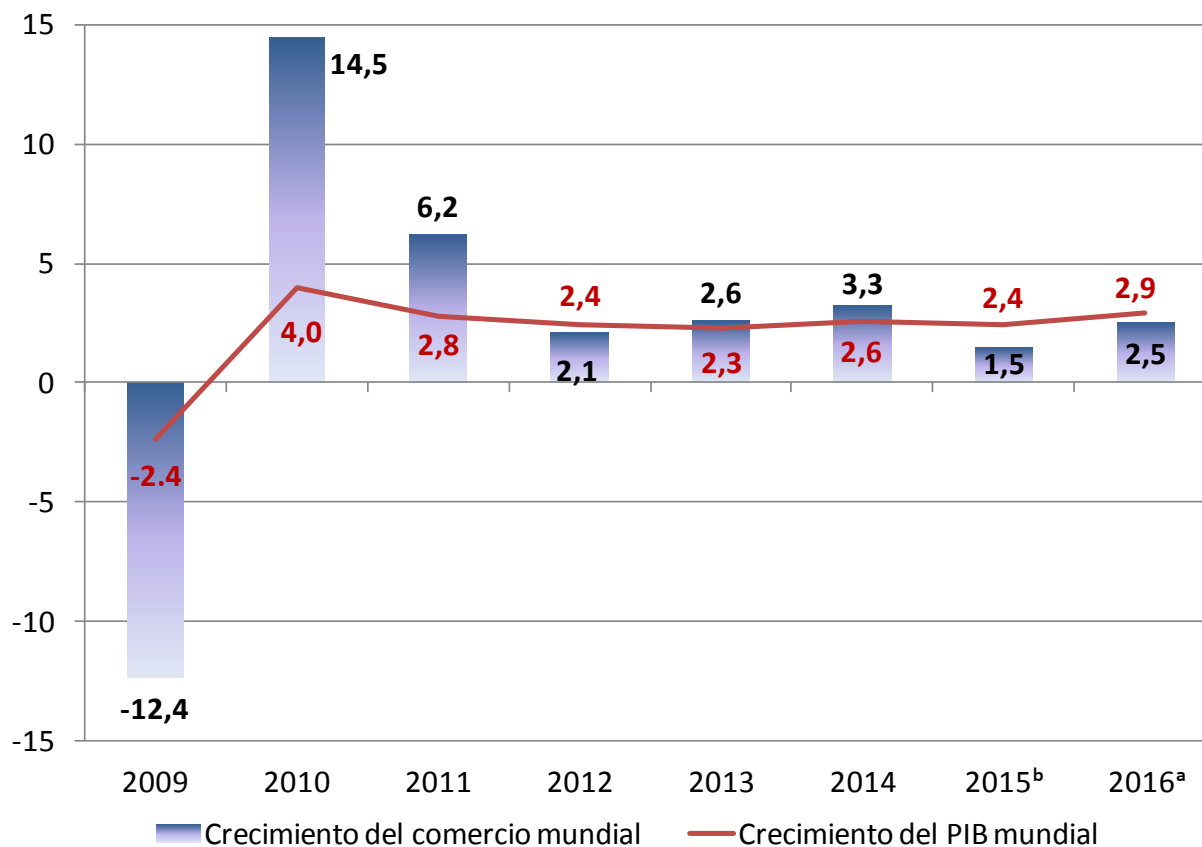


Fuente: Comisión Económica para América Latina y el Caribe (CEPAL), sobre la base de Departamento en Asuntos Económicos y Sociales, World Economic Situation and Prospects 2016 (diciembre de 2015).

^a Proyecciones.

Y el comercio sigue creciendo por debajo del PIB mundial

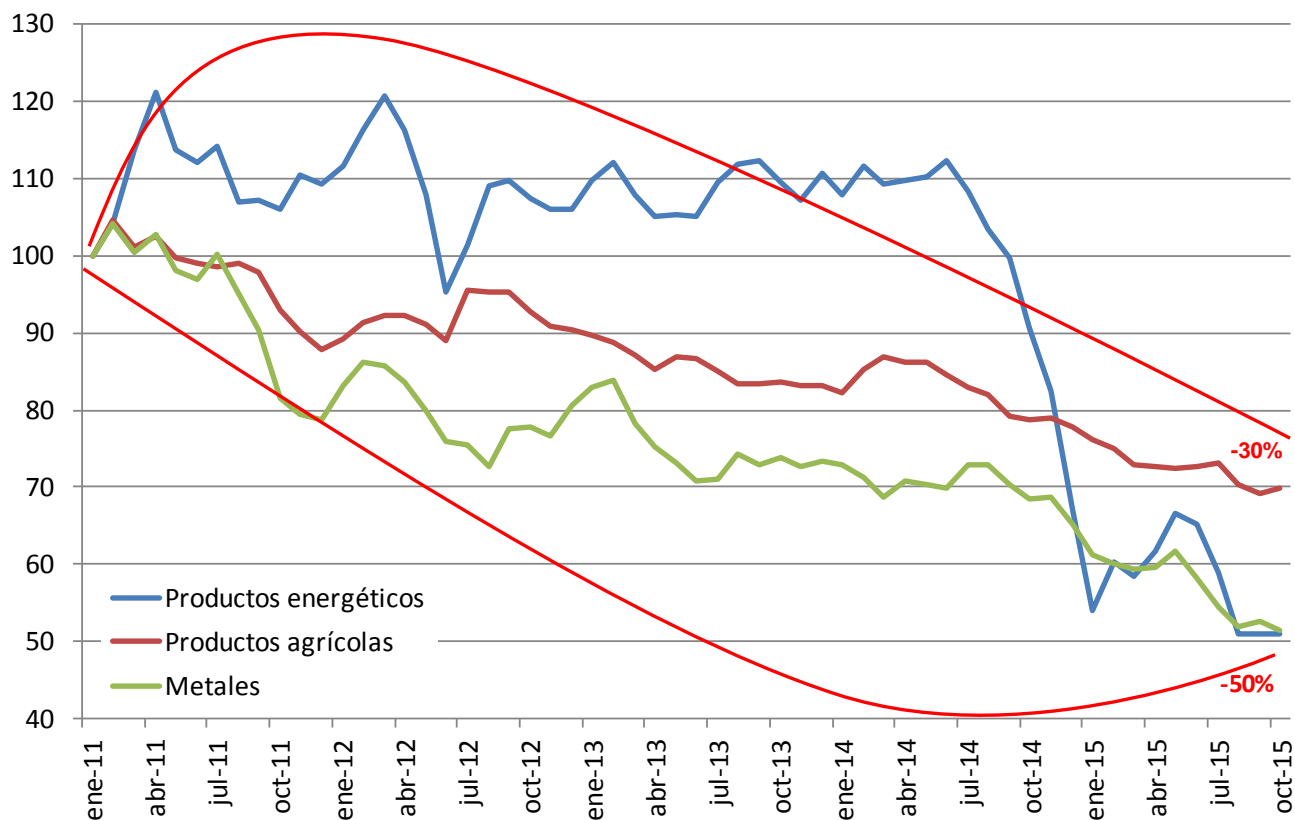
TASA DE VARIACIÓN DEL VOLUMEN DE COMERCIO MUNDIAL Y CRECIMIENTO DEL PIB, 2009 A 2016^a
(Porcentajes)



Fuente: Comisión Económica para América Latina y el Caribe (CEPAL), sobre la base de cifras del Netherlands Bureau of Economic Policy Analysis (CPB).
^a Estimaciones. ^b Acumulado de enero a septiembre respecto a igual período del año anterior.

Se confirma el fin del ciclo de auge de las materias primas

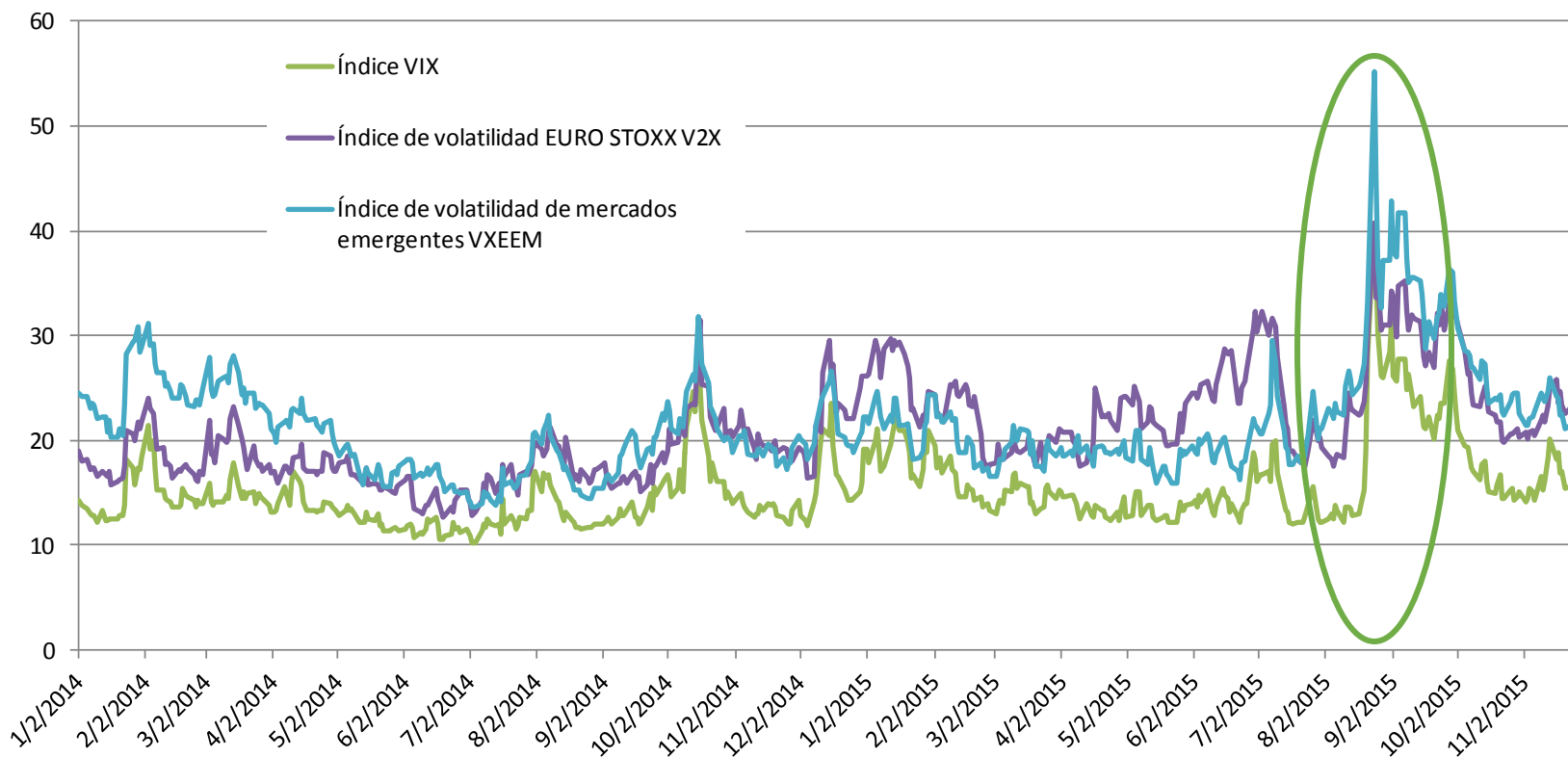
AMÉRICA LATINA Y EL CARIBE: ÍNDICES DE PRECIOS DE PRODUCTOS BÁSICOS DE EXPORTACIÓN, ENERO DE 2011 A OCTUBRE DE 2015
(Índice enero de 2011=100)



Fuente: Comisión Económica para América Latina y el Caribe (CEPAL), sobre la base de datos del Banco Mundial, Commodity Price Data.

A partir del segundo semestre se intensificaron las turbulencias financieras

ÍNDICE DE VOLATILIDAD IMPLÍCITA EN LOS MERCADOS, ENERO DE 2014 A NOVIEMBRE DE 2015
(Puntos porcentuales)



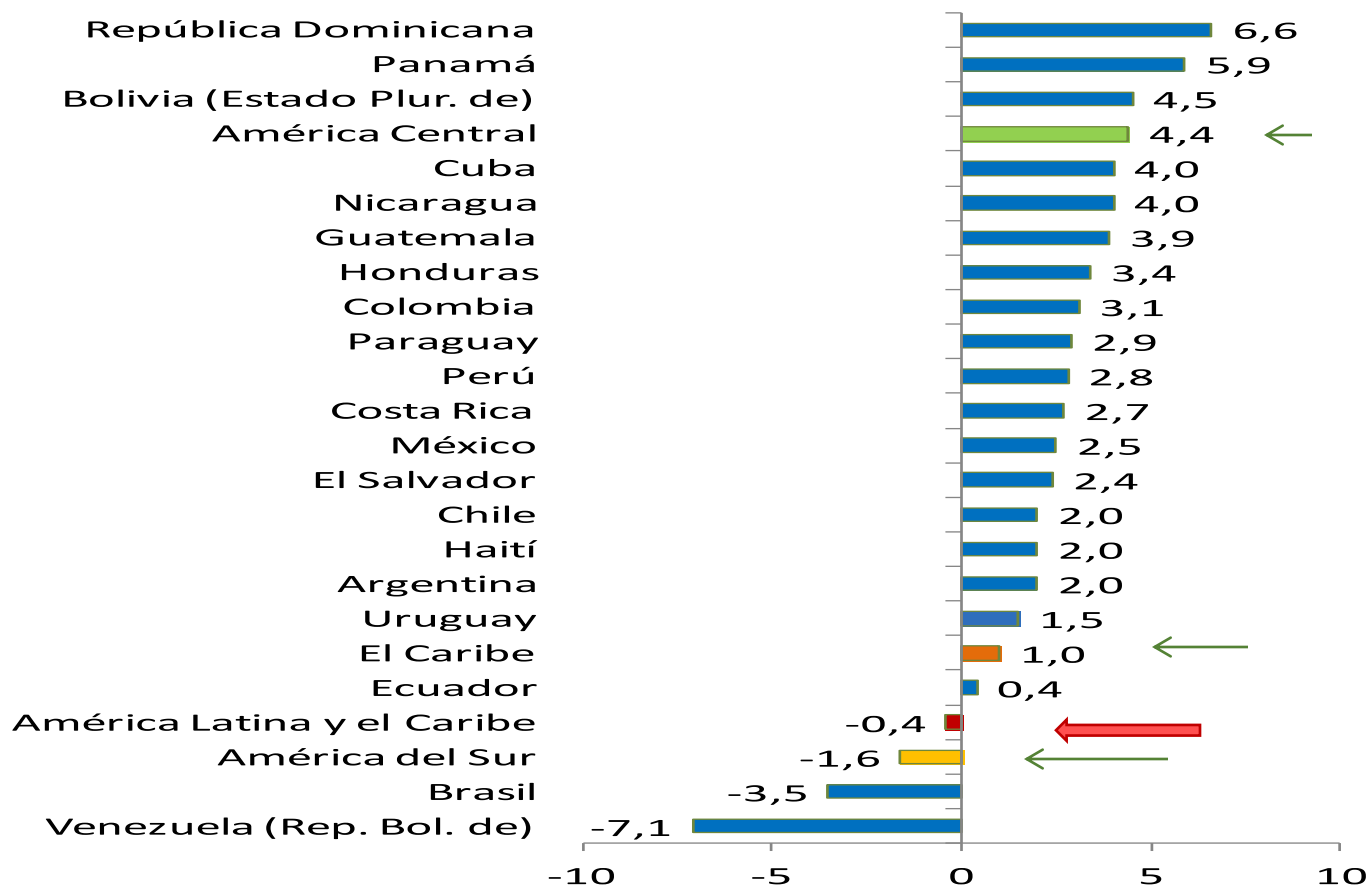
Fuente: Comisión Económica para América Latina y el Caribe (CEPAL), sobre la base de Bloomberg.

Nota: El índice VIX elaborado por la CBOE mide la volatilidad esperada para los próximos 30 días y se obtiene a partir de los precios de las opciones de compra y venta sobre el índice S&P 500. Con la misma lógica la CBOE elabora también el índice VXEEM que mide la volatilidad en los mercados emergentes y la Deutsche Borse en conjunto con Goldman Sachs elaboran el índice V2X que mide la volatilidad en la eurozona.

Tres velocidades de crecimiento en 2015

AMÉRICA LATINA: TASAS DE CRECIMIENTO DEL PIB, 2015 ^a

(En porcentajes)



Fuente Comisión Económica para América Latina y el Caribe (CEPAL), sobre la base de cifras oficiales.

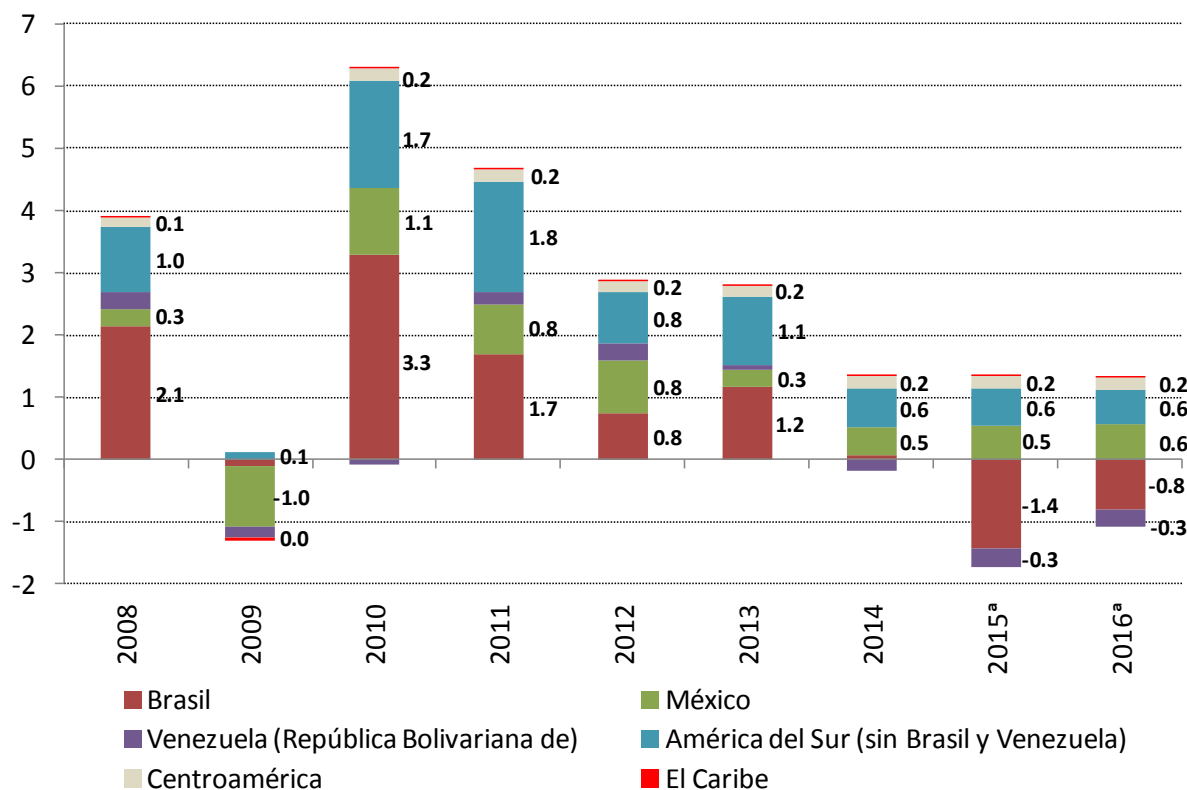
^a Estimaciones.

A solid blue vertical bar is positioned on the left side of the slide, extending from the top to the bottom.

Evolución de la actividad y variables macroeconómicas de América Latina y el Caribe

Trayectorias diversas

**AMÉRICA LATINA Y EL CARIBE, PAÍSES Y GRUPOS SELECCIONADOS:
CONTRIBUCIÓN AL CRECIMIENTO DEL PIB REGIONAL, 2008 A 2016^a**
(Puntos porcentuales)

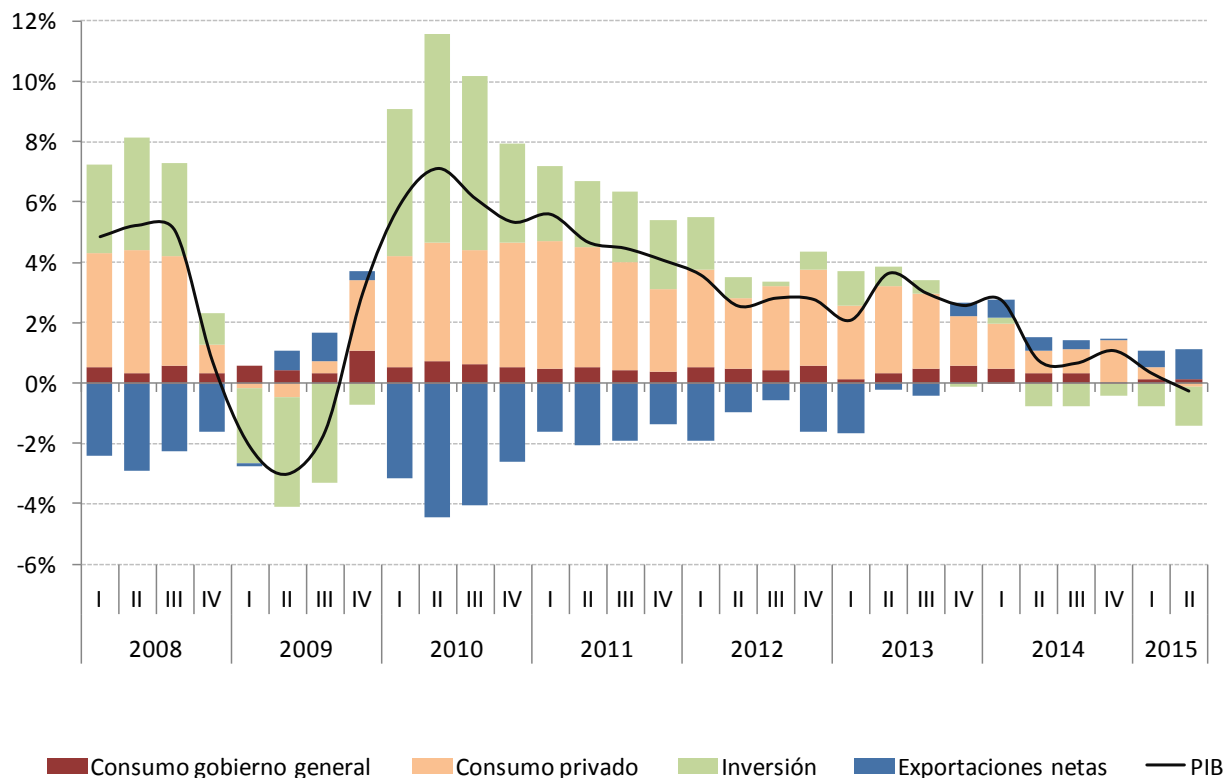


Fuente: Comisión Económica para América Latina y el Caribe (CEPAL), sobre la base de cifras oficiales.

^a Estimación.

Se contrae la inversión y luego el consumo

AMÉRICA LATINA : TASA DE VARIACIÓN DEL PIB Y CONTRIBUCIÓN DE LOS COMPONENTES DE LA DEMANDA AGREGADA AL CRECIMIENTO, PRIMER TRIMESTRE DE 2008 A SEGUNDO TRIMESTRE DE 2015
(Porcentajes)

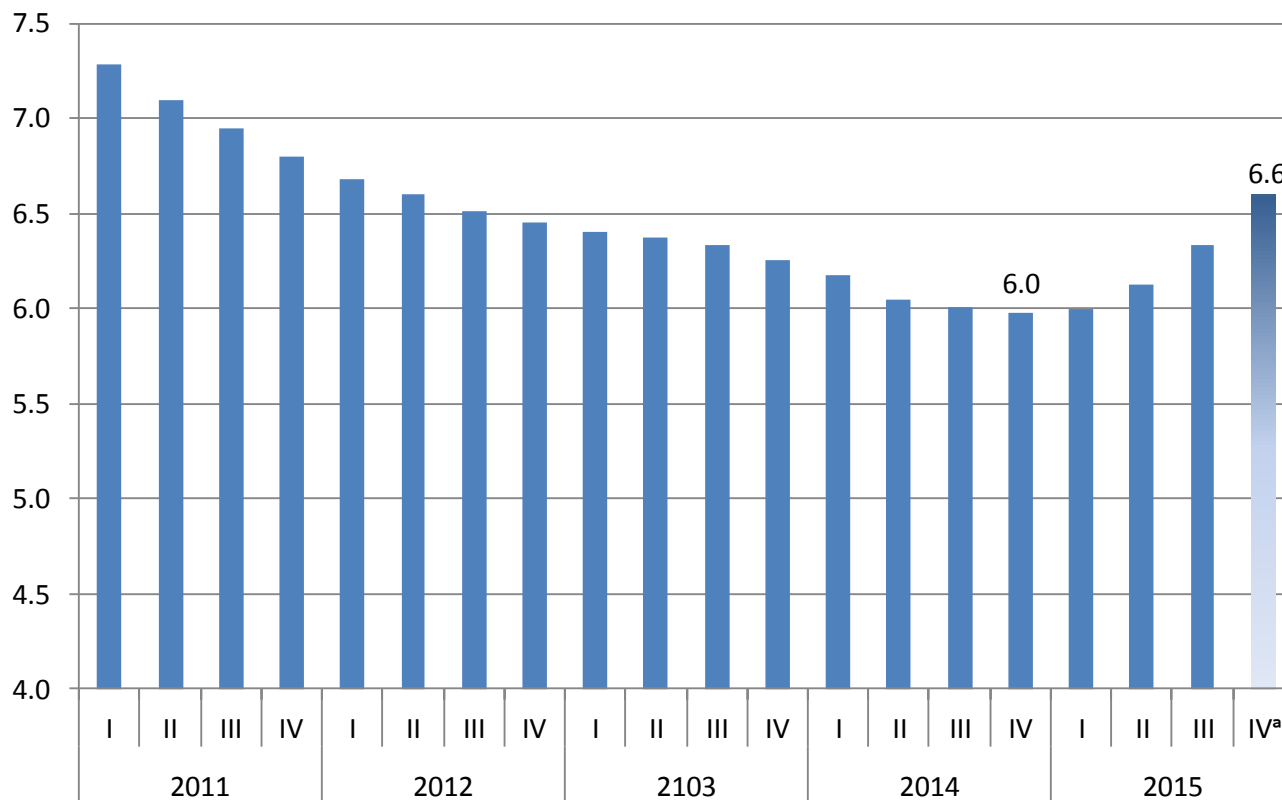


Fuente: Comisión Económica para América Latina y el Caribe (CEPAL), sobre la base de cifras oficiales.

Se revierte la tendencia a la reducción del desempleo

AMÉRICA LATINA Y EL CARIBE: TASA DE DESEMPLEO URBANA, AÑO MÓVIL, PRIMER TRIMESTRE DE 2011 A CUARTO TRIMESTRE DE 2015^a

(Porcentajes)

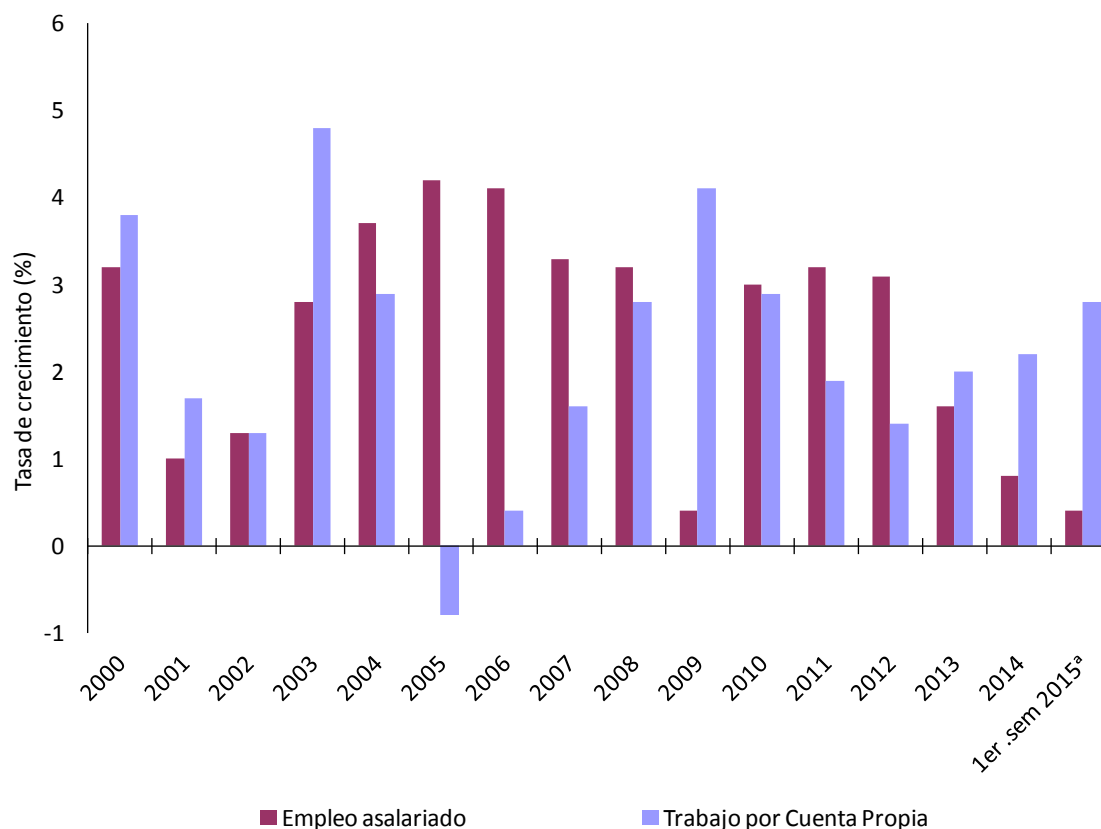


Fuente: Comisión Económica para América Latina y el Caribe (CEPAL), sobre la base de cifras oficiales.

^a Cifras preliminares.

Se deteriora la calidad del empleo

AMÉRICA LATINA Y EL CARIBE: TASA INTERANUAL DE GENERACIÓN DE EMPLEO POR CATEGORÍA DE OCUPACIÓN, 2000 A PRIMER SEMESTRE DE 2015
(Porcentajes)

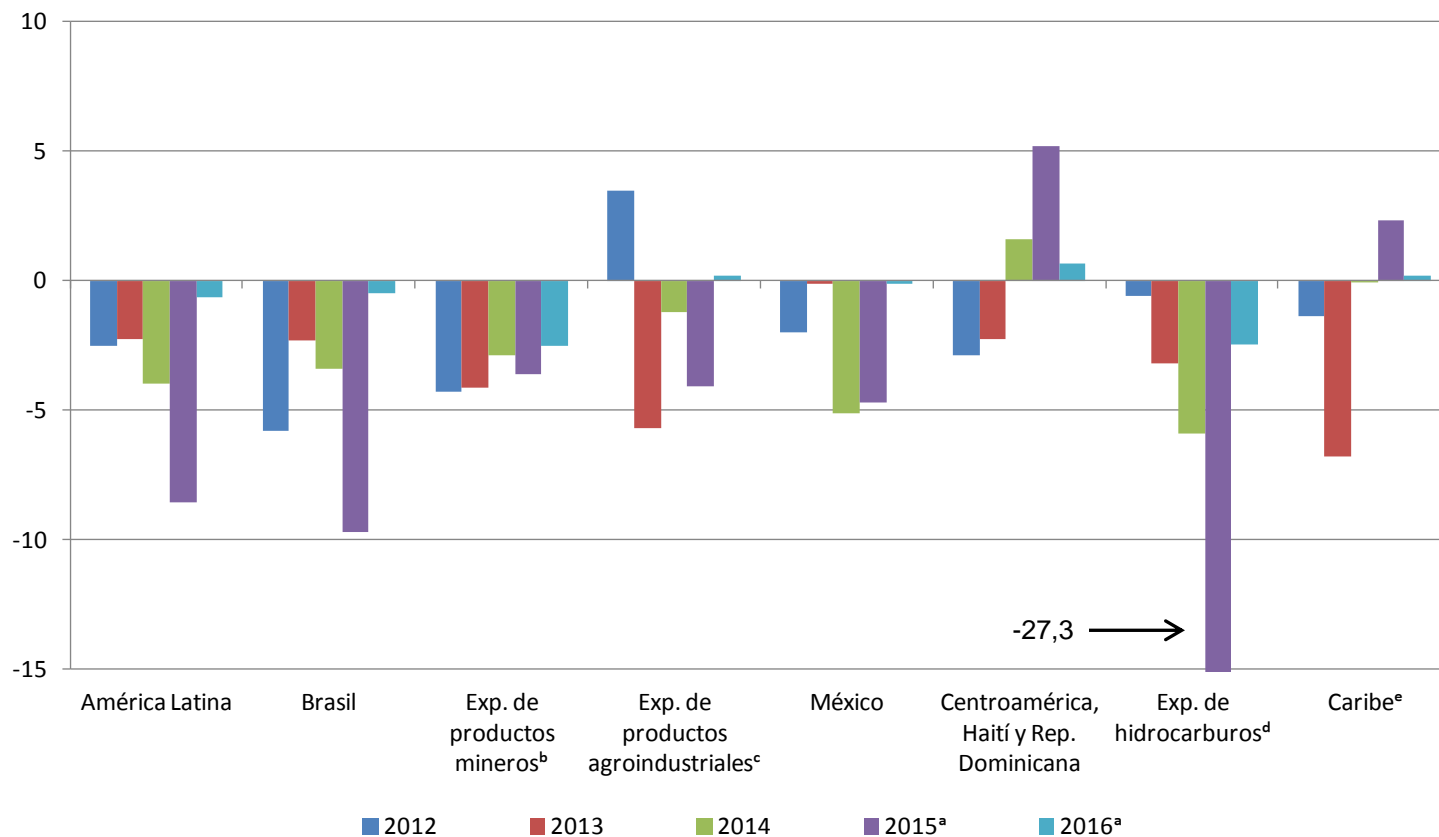


Fuente: Comisión Económica para América Latina y el Caribe (CEPAL), sobre la base de cifras oficiales.

^a Cifras preliminares. No incluye a México.

Deterioro de los términos de intercambio con la excepción de Centroamérica y Caribe

AMÉRICA LATINA Y EL CARIBE (GRUPOS DE PAÍSES SELECCIONADOS): TASA DE VARIACIÓN DE LOS TÉRMINOS DE INTERCAMBIO, 2012 A 2016^a
(Porcentajes)



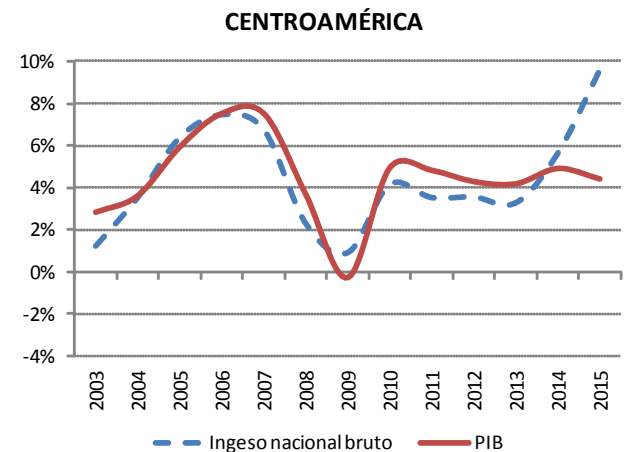
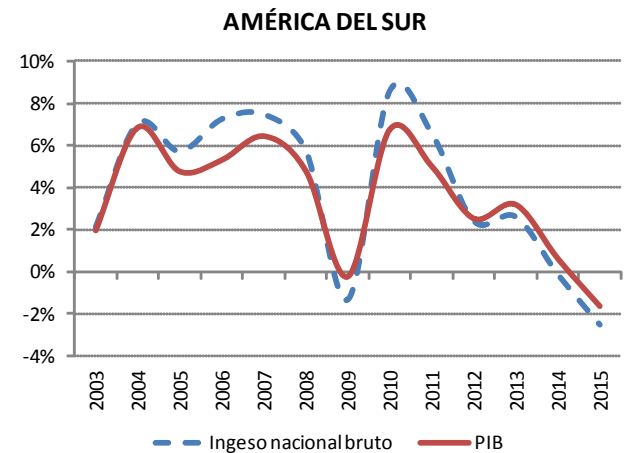
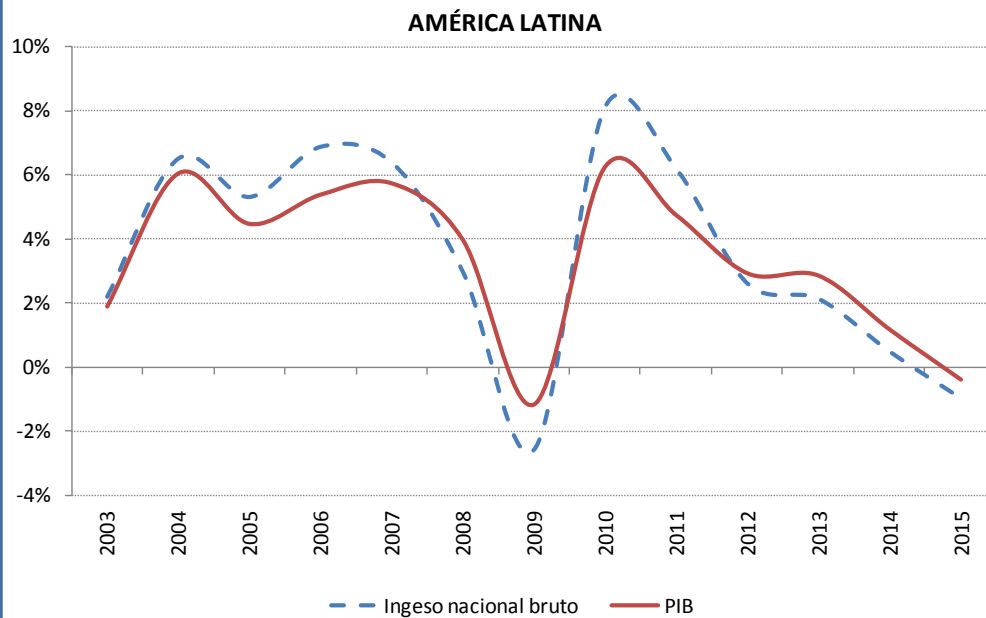
Fuente: Comisión Económica para América Latina y el Caribe (CEPAL), sobre la base de cifras oficiales.

^a Estimaciones. ^b Chile y Perú. ^c Argentina, Paraguay y Uruguay. ^d Bolivia (Est. Plur. de), Colombia, Ecuador, Trinidad y Tabago y Venezuela (Rep. Bol. de).

Que se refleja en diferencias entre el ingreso disponible y el PIB

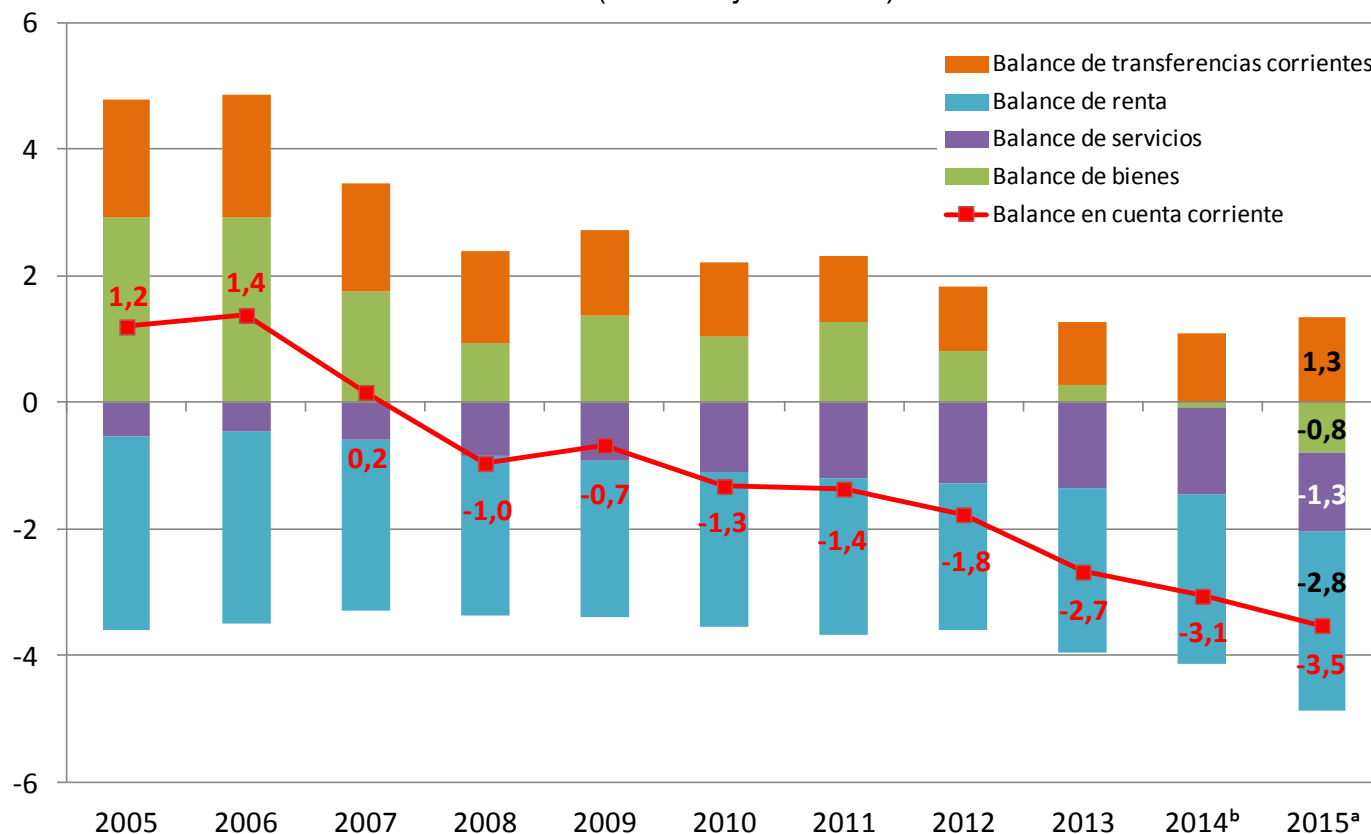
AMÉRICA LATINA: TASA DE VARIACIÓN DEL PIB Y DEL INGRESO NACIONAL BRUTO DISPONIBLE, 2003 A 2015

(En porcentajes, sobre la base de dólares constantes de 2010)



Aumentó el déficit en cuenta corriente

AMÉRICA LATINA: CUENTA CORRIENTE DE LA BALANZA DE PAGOS SEGÚN COMPONENTES, 2005 A 2015^a
(Porcentajes del PIB)



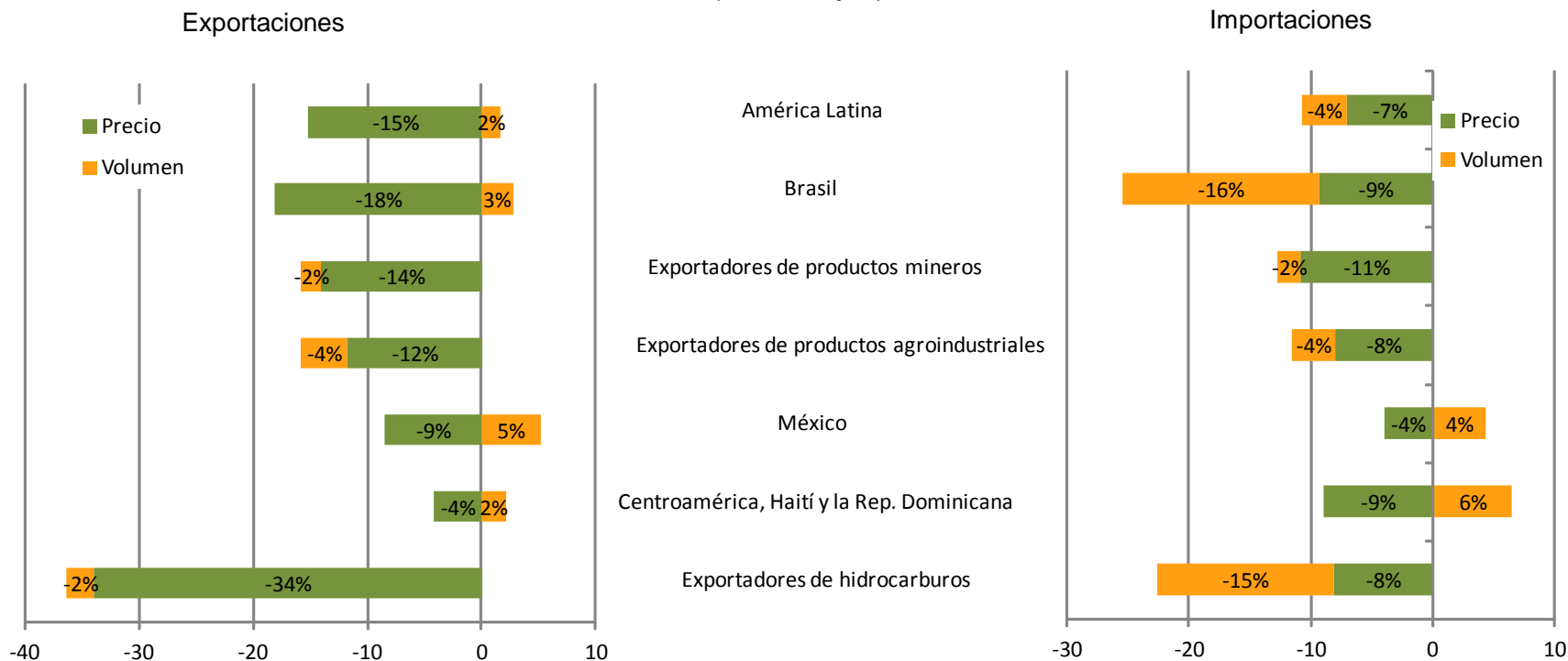
Fuente: Comisión Económica para América Latina y el Caribe (CEPAL), sobre la base de cifras oficiales.

^a Estimaciones.

^b Las cifras de Venezuela (Rep. Bol. de) para 2014 corresponden a estimaciones.

Las menores exportaciones reflejan importantes caídas en los precios

AMÉRICA LATINA (GRUPOS DE PAÍSES SELECCIONADOS): TASA DE VARIACIÓN DE LAS EXPORTACIONES E IMPORTACIONES DE BIENES SEGÚN VOLUMEN Y PRECIOS, 2015^a (Porcentajes)

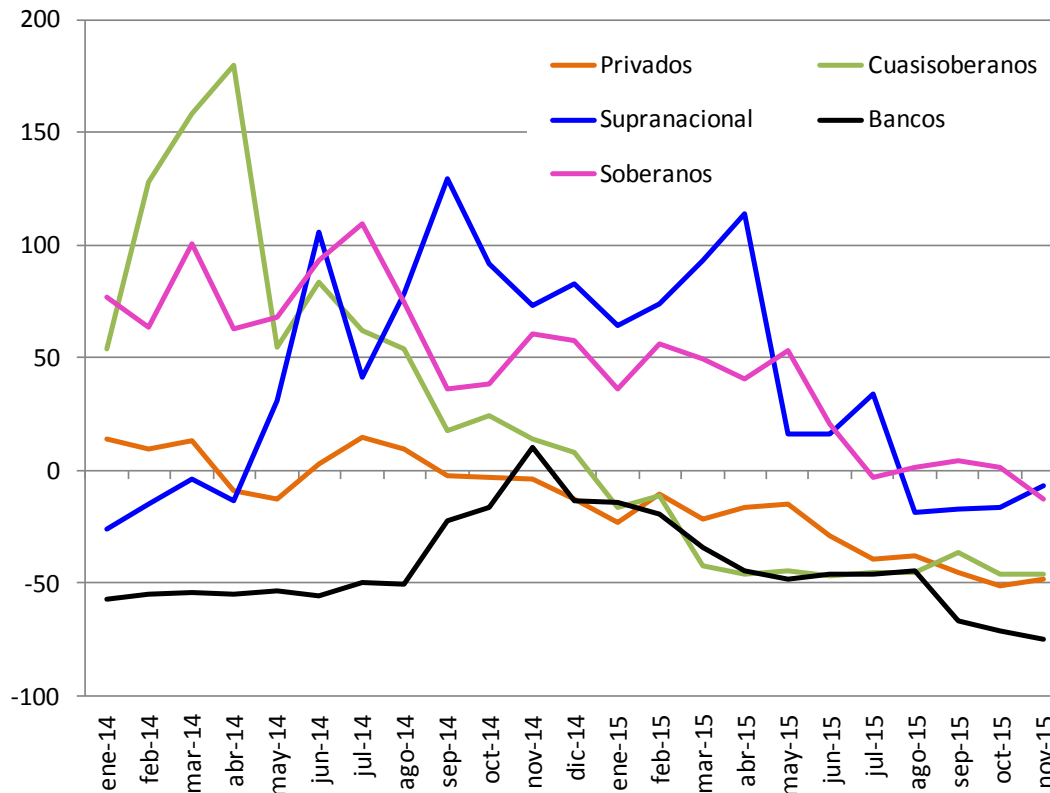


Fuente: Comisión Económica para América Latina y el Caribe (CEPAL), sobre la base de cifras oficiales.

^a Estimaciones.

Cayó la emisión de deuda en los mercados internacionales

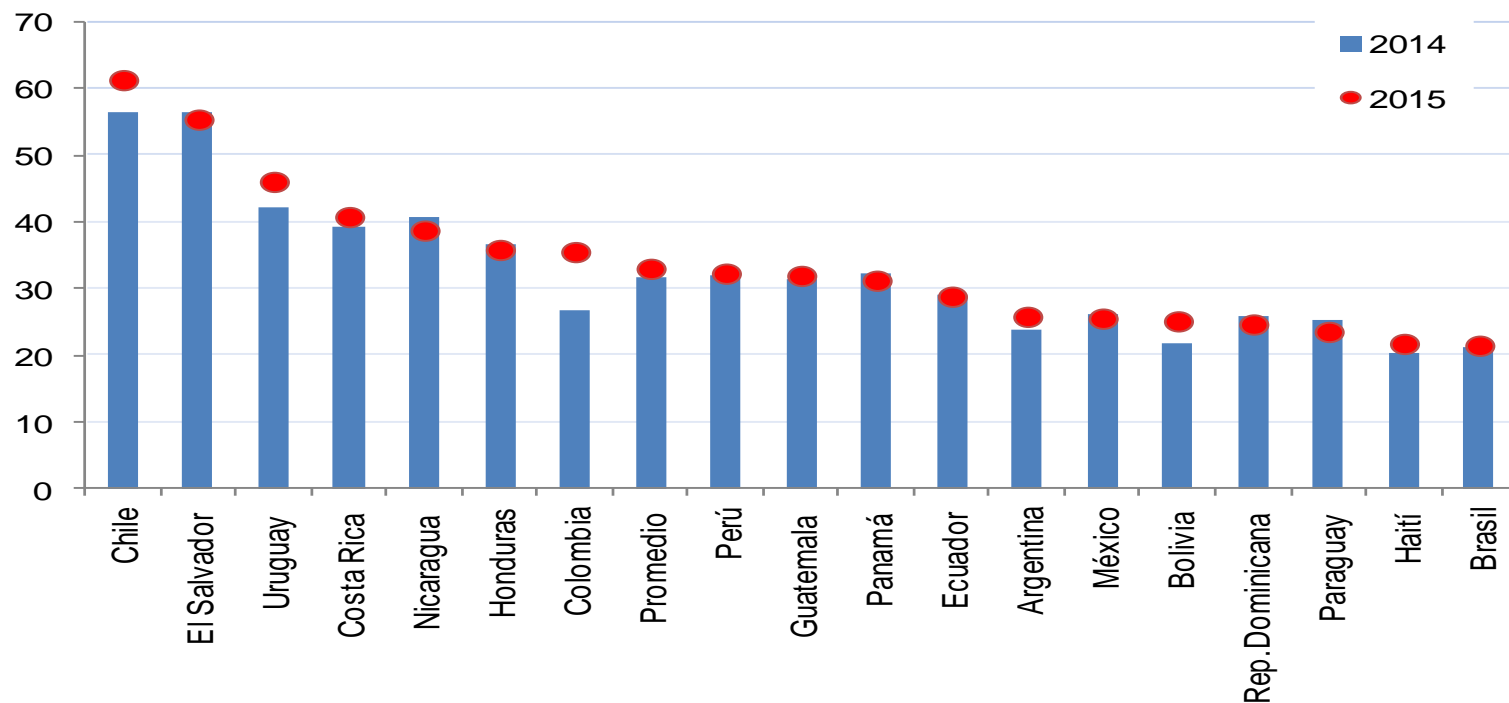
AMÉRICA LATINA Y EL CARIBE: VARIACIÓN ANUAL DE LAS EMISIONES DE DEUDA EN LOS MERCADOS INTERNACIONALES POR PARTE DE AMÉRICA LATINA Y EL CARIBE, SEGÚN SECTOR INSTITUCIONAL, ENERO DE 2014 A NOVIEMBRE DE 2015
(Porcentajes)



Fuente: Comisión Económica para América Latina y el Caribe (CEPAL), sobre la base de cifras de Latin Finance Bonds.

Para el promedio de la región la deuda externa total se mantuvo estable

AMÉRICA LATINA (PAÍSES SELECCIONADOS) : DEUDA EXTERNA TOTAL, 2014 A 2015^a
(Porcentajes del PIB)



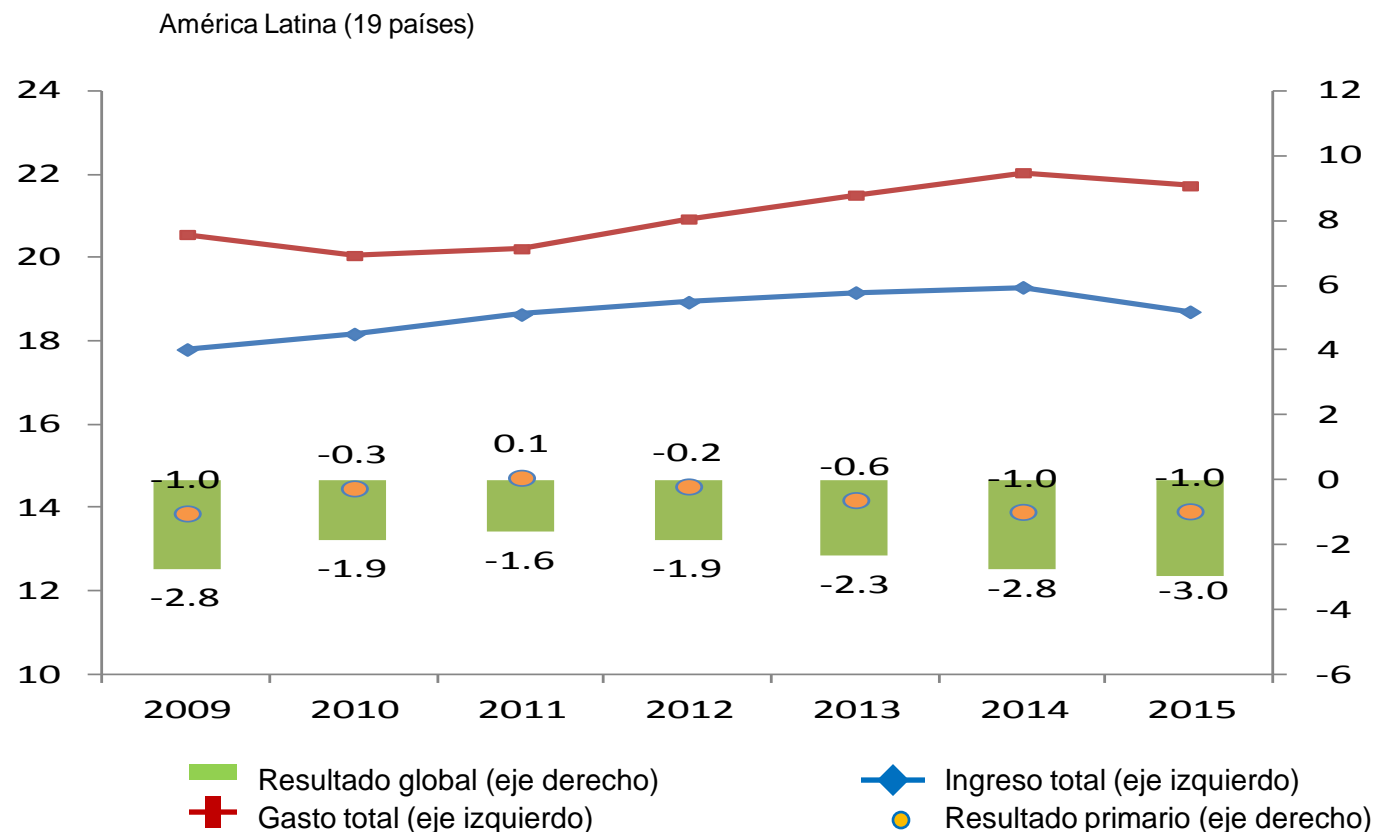
Fuente: Comisión Económica para América Latina y el Caribe (CEPAL), sobre la base de cifras oficiales.

^a Cifras preliminares

Las políticas macroeconómicas

Aumentó levemente la brecha fiscal, con un ajuste incipiente del gasto público

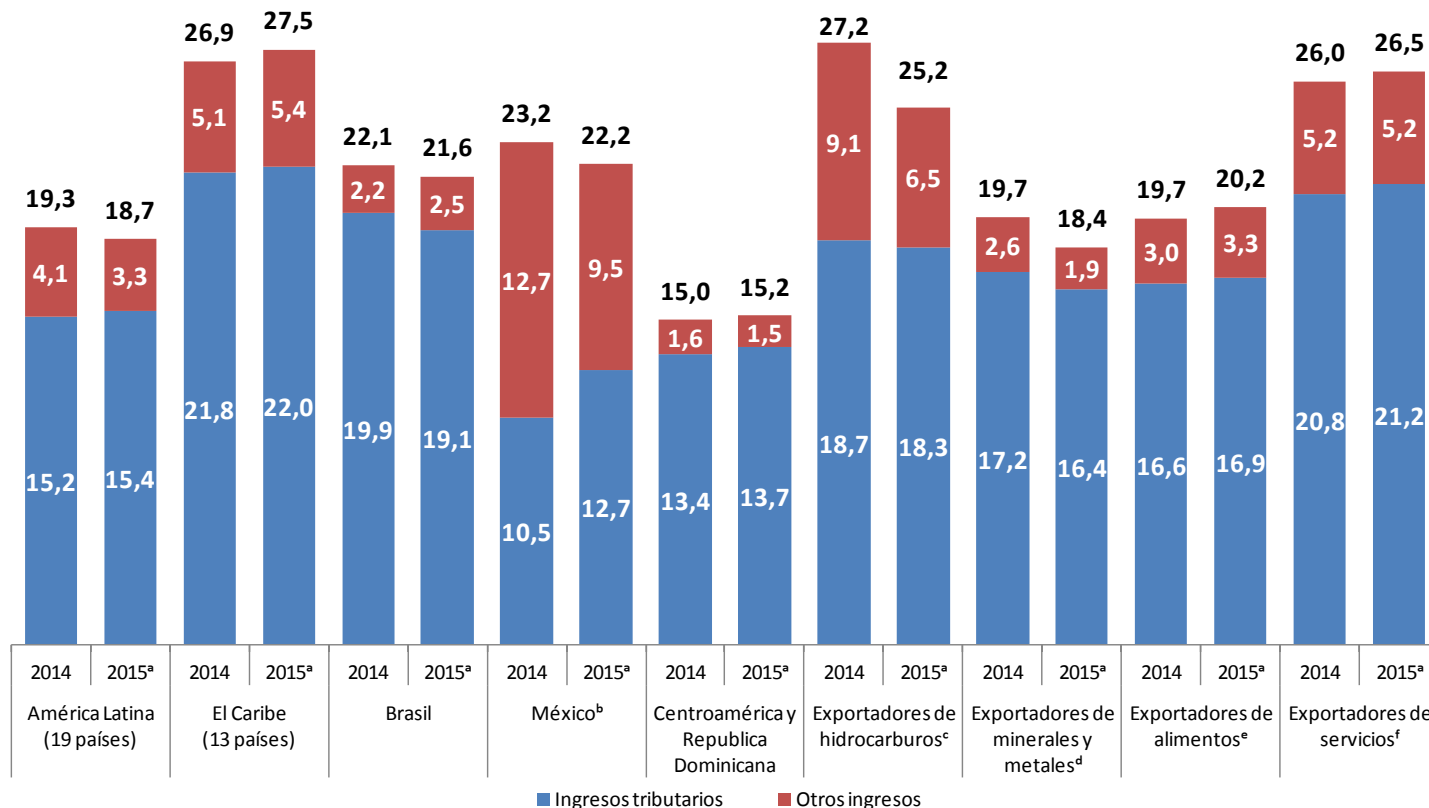
AMÉRICA LATINA : INDICADORES FISCALES DE LOS GOBIERNOS CENTRALES, 2009 A 2015 (Porcentajes del PIB)



Fuente: Comisión Económica para América Latina y el Caribe (CEPAL), sobre la base de cifras oficiales.

Los ingresos totales cayeron mientras que los ingresos tributarios se han mantenido

AMÉRICA LATINA Y EL CARIBE : INGRESOS FISCALES TOTALES E INGRESOS TRIBUTARIOS DEL GOBIERNO CENTRAL, POR SUBREGIONES Y GRUPOS DE PAÍSES, 2014 A 2015^a
(Porcentajes del PIB)

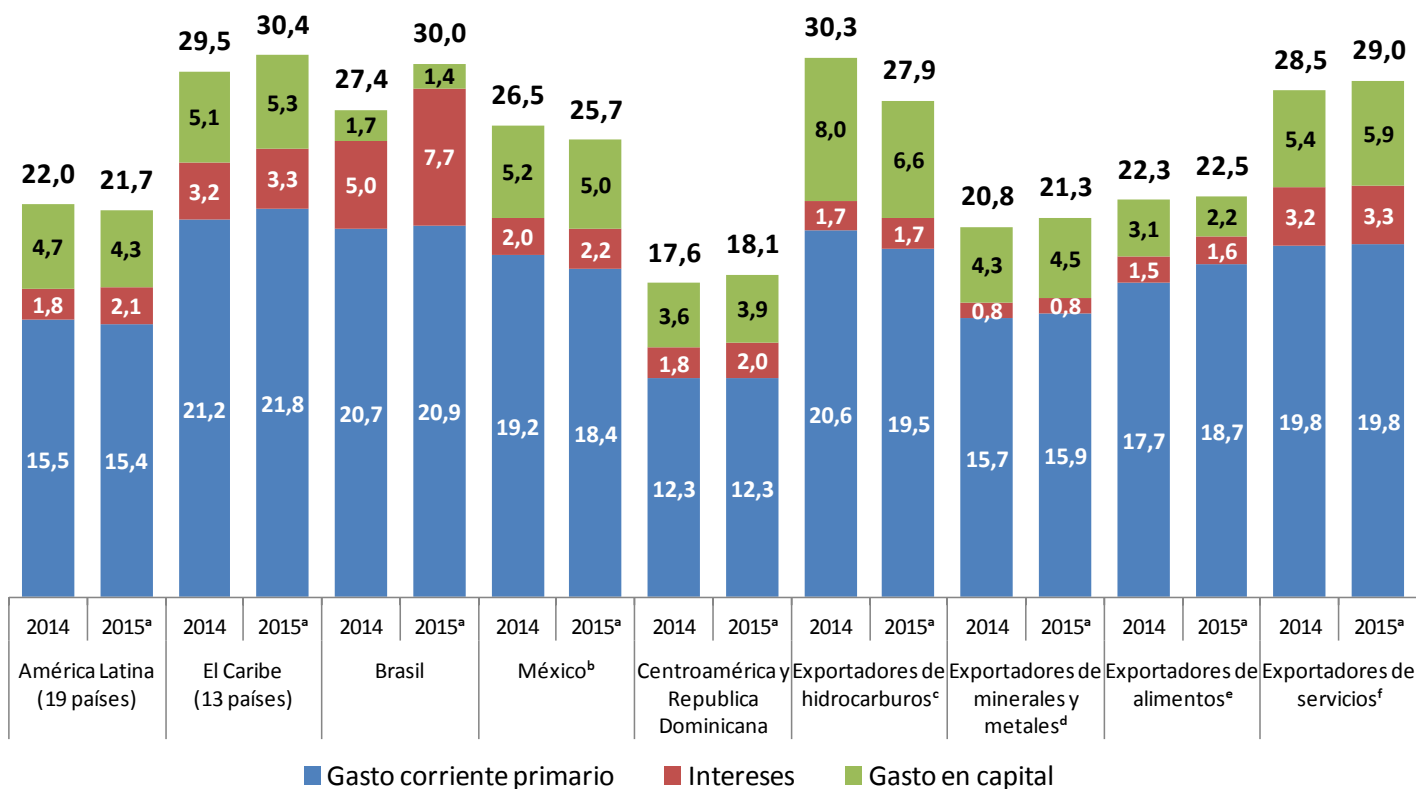


Fuente: Comisión Económica para América Latina y el Caribe (CEPAL), sobre la base de cifras y presupuestos oficiales y estimaciones.

^a Cifras preliminares. ^b Cobertura del sector público federal para México. ^c Bolivia (Est. Plur. de), Colombia, Ecuador, Trinidad y Tabago y Venezuela (República Bolivariana de). ^d Chile y Perú. ^e Argentina, Paraguay, Uruguay. ^f Antigua y Barbuda, Bahamas, Barbados, Belice, Dominica, Granada, Jamaica, Panamá, Saint Kitts y Nevis, San Vicente y las Granadinas y Santa Lucía.

El ajuste del gasto público se ha concentrado en la inversión

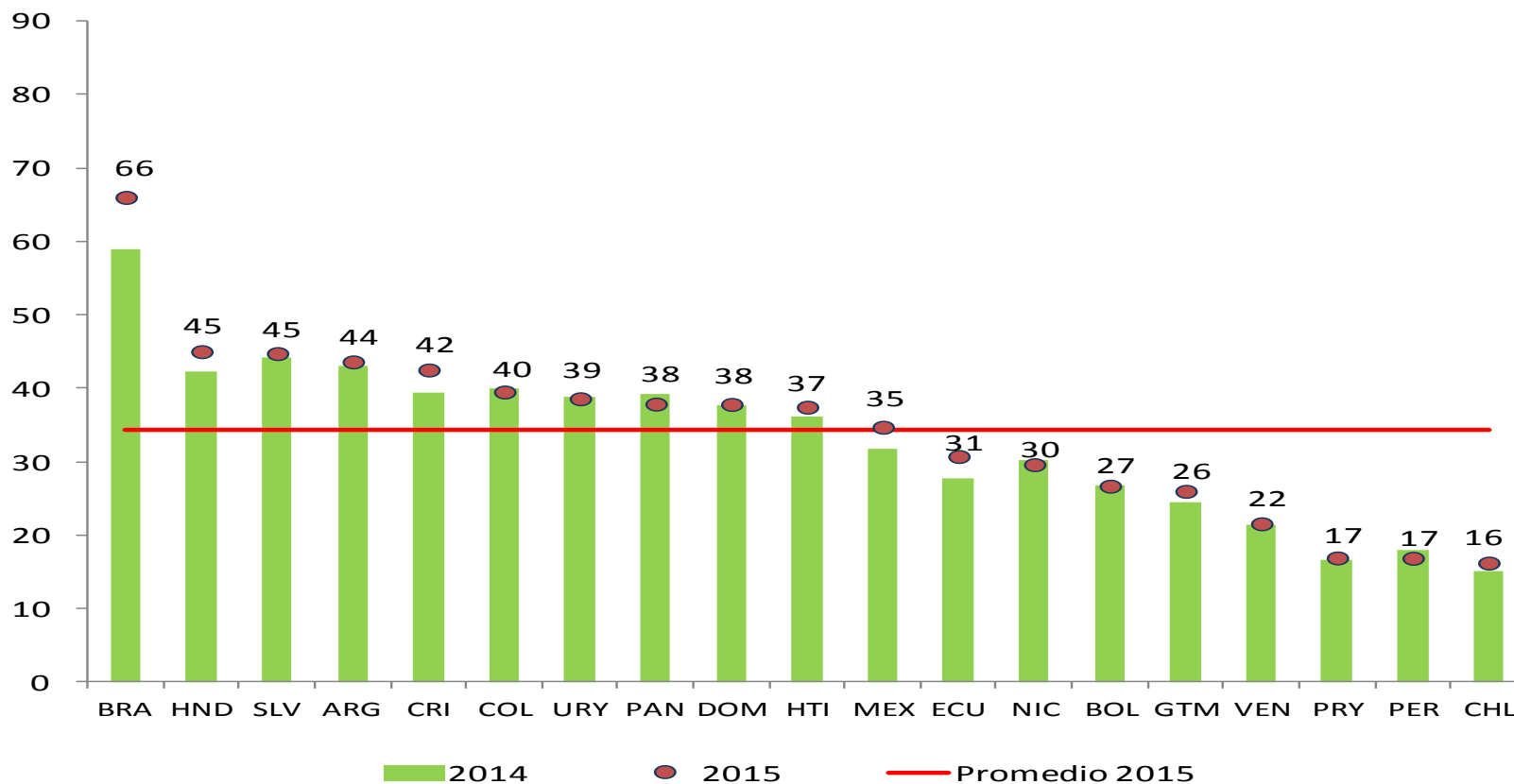
AMÉRICA LATINA Y EL CARIBE : GASTO PÚBLICO DESAGREGADO DEL GOBIERNO CENTRAL, POR SUBREGIONES Y GRUPOS DE PAÍSES, 2014 A 2015^a
(Porcentajes del PIB)



Fuente: Comisión Económica para América Latina y el Caribe (CEPAL), sobre la base de cifras y presupuestos oficiales y estimaciones.
^a Cifras preliminares. ^b Cobertura del sector público federal para México. ^c Bolivia (Est. Plur. de), Colombia, Ecuador, Trinidad y Tabago y Venezuela (República Bolivariana de). ^d Chile y Perú. ^e Argentina, Paraguay, Uruguay. ^f Antigua y Barbuda, Bahamas, Barbados, Belice, Dominica, Granada, Jamaica, Panamá, Saint Kitts y Nevis, San Vicente y las Granadinas y Santa Lucía.

La deuda pública permanece en promedio a niveles sostenibles

AMÉRICA LATINA Y EL CARIBE : DEUDA PÚBLICA BRUTA DEL GOBIERNO CENTRAL, 2015^a
(Porcentajes del PIB)

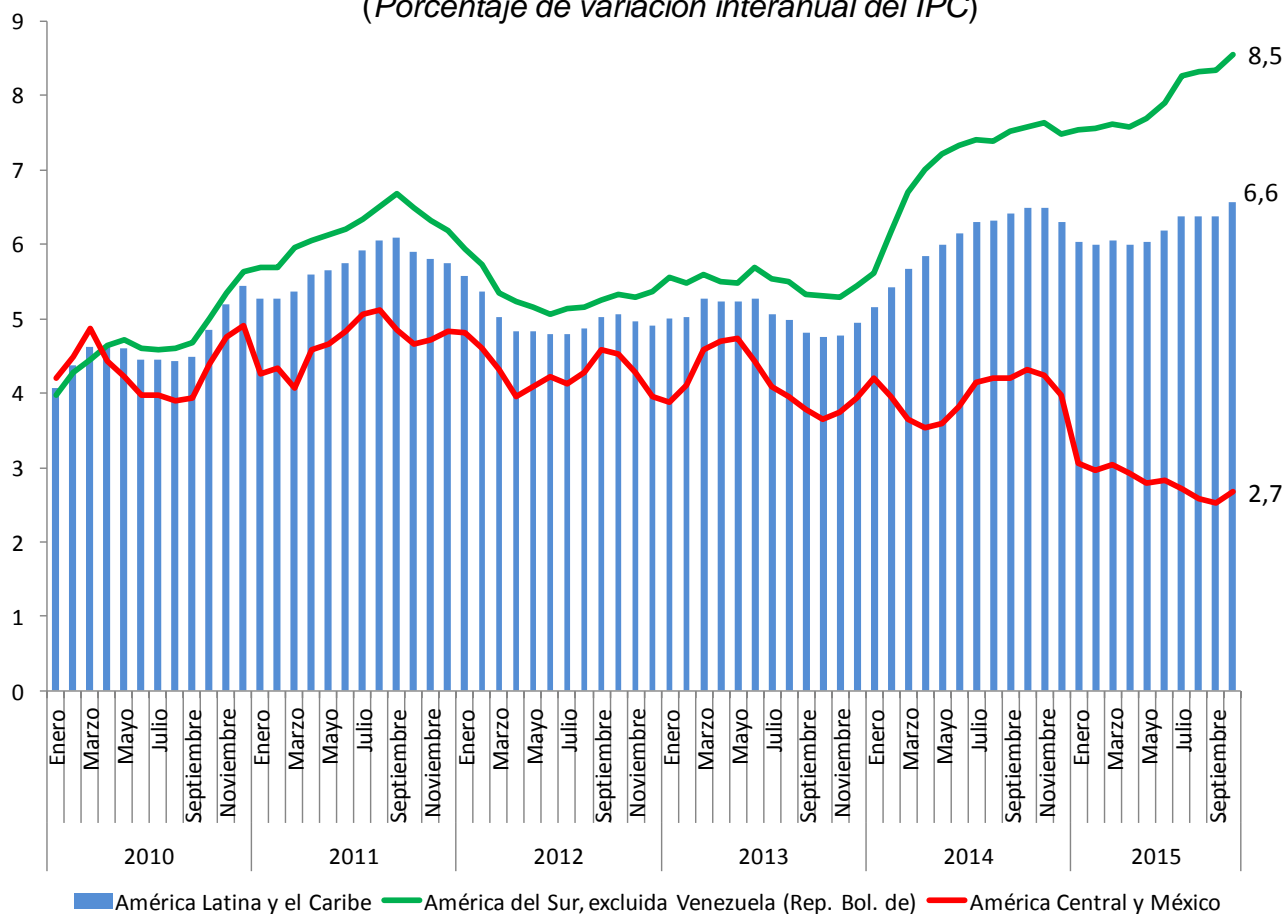


Fuente: Comisión Económica para América Latina y el Caribe (CEPAL), sobre la base de cifras oficiales.

^a Cifras preliminares.

Trayectorias de inflación diversas

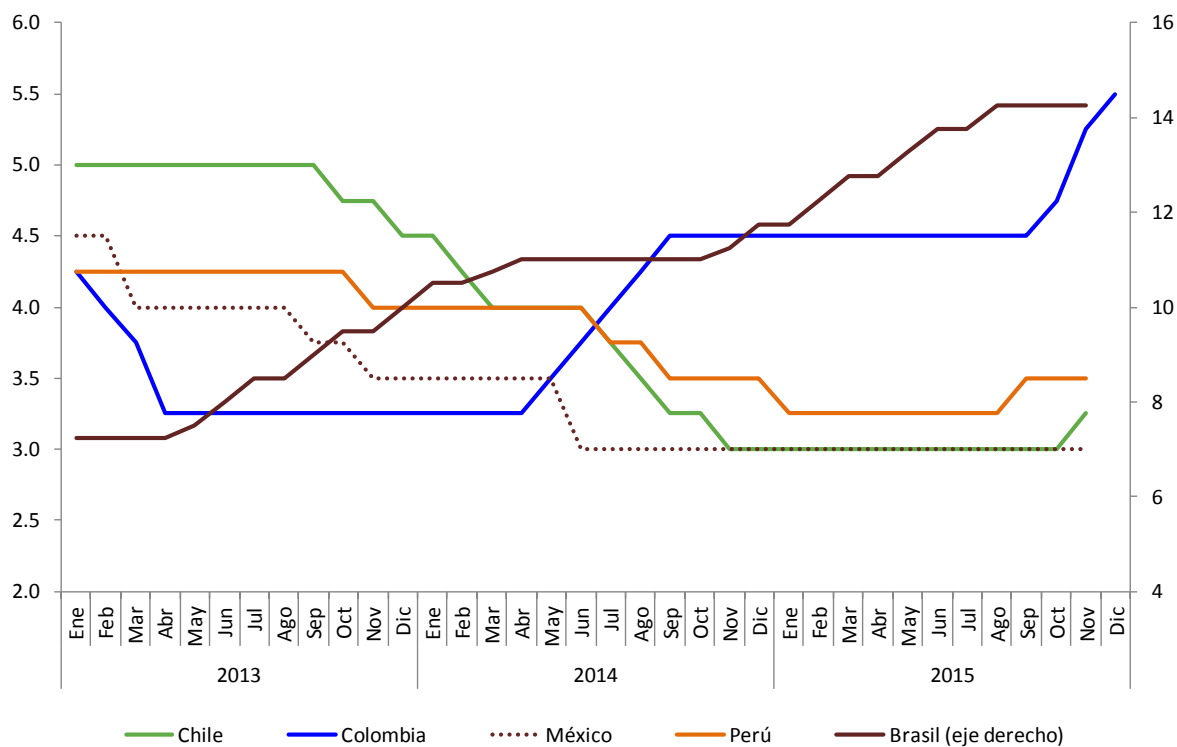
AMÉRICA LATINA Y EL CARIBE: PROMEDIO PONDERADO DE INFLACIÓN ACUMULADA EN DOCE MESES, 2010 A 2015
(Porcentaje de variación interanual del IPC)



Fuente: Comisión Económica para América Latina y el Caribe (CEPAL), sobre la base de cifras oficiales.

Las mayores presiones inflacionarias se han reflejado, en algunos países, en la política monetaria

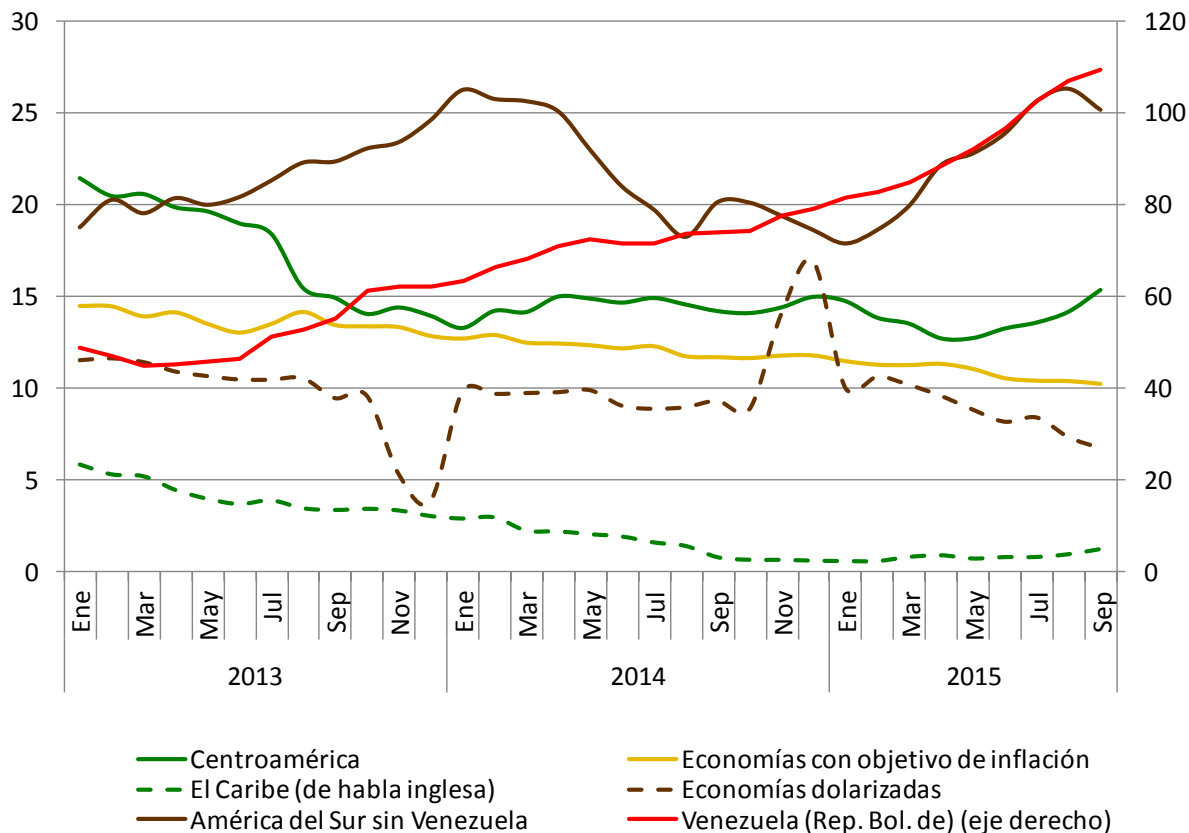
PAÍSES CON “ESQUEMAS DE METAS DE INFLACIÓN” : TASA DE POLÍTICA MONETARIA, ENERO DE 2013 A DICIEMBRE DE 2015 (Porcentajes)



Fuente: Comisión Económica para América Latina y el Caribe (CEPAL), sobre la base de cifras oficiales.

Tendencias divergentes: la expansión del crédito interno

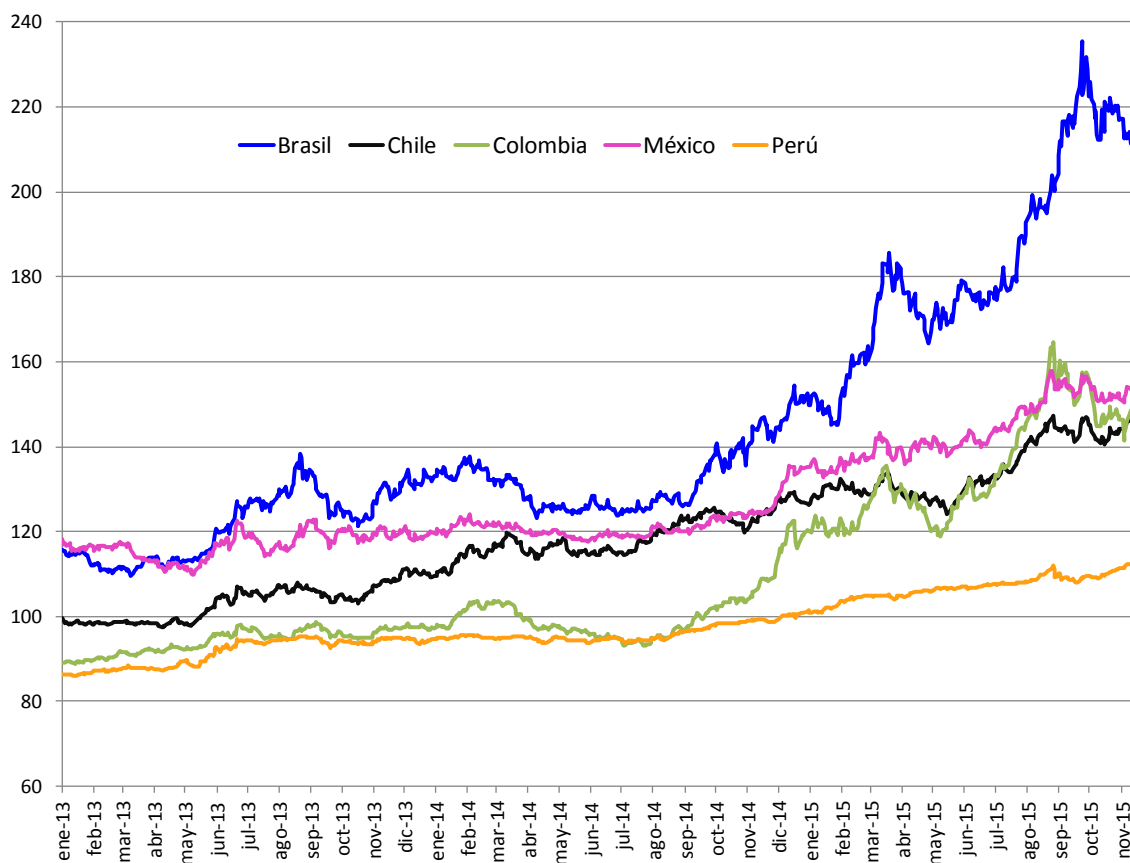
AMÉRICA LATINA Y EL CARIBE: VARIACIÓN ANUAL DEL CRÉDITO INTERNO OTORGADO AL SECTOR PRIVADO, ENERO DE 2013 A SEPTIEMBRE DE 2015
(Porcentajes)



Fuente: Comisión Económica para América Latina y el Caribe (CEPAL), sobre la base de cifras oficiales.

Persiste la tendencia a la depreciación nominal en la mayor parte de países

PAÍSES SELECCIONADOS: EVOLUCIÓN DEL TIPO DE CAMBIO NOMINAL, ENERO DE 2013 A NOVIEMBRE DE 2015
(Índice enero de 2008=100)

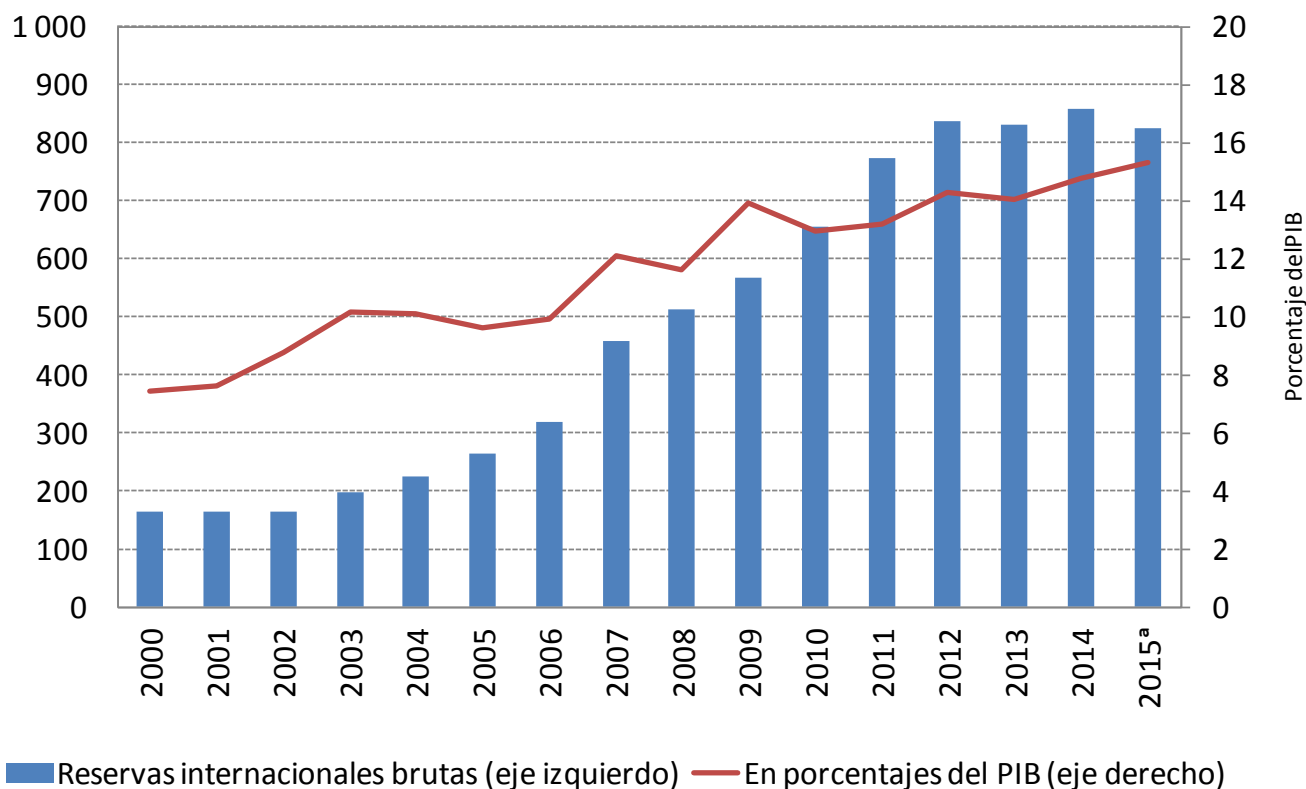


Fuente: Comisión Económica para América Latina y el Caribe (CEPAL), sobre la base de cifras oficiales.

Financiar la cuenta corriente y estabilizar los tipos de cambio se ha traducido en un descenso de las reservas internacionales en 2015

AMÉRICA LATINA Y EL CARIBE: EVOLUCIÓN DE LAS RESERVAS INTERNACIONALES, 2000 A 2015^a

(Miles de millones de dólares y porcentaje del PIB)



Fuente: Comisión Económica para América Latina y el Caribe (CEPAL), sobre la base de cifras oficiales.

^a Cifras preliminares.

Perspectivas

Las proyecciones para el 2016 se dan en un escenario complejo

En lo externo

- La dinámica de los precios de las materias primas afectan negativamente a América del Sur y positivamente a Centroamérica y el Caribe
 - Se espera que los precios se mantengan en torno a los niveles actuales
- Bajas tasas de crecimiento de la economía y el comercio global
 - Desaceleración de China, con un crecimiento en torno al 6,4% para el 2016
- Mercados financieros sujetos a volatilidad y mayores costos de financiamiento
 - Apreciación del dólar y aumentos de las tasas de interés

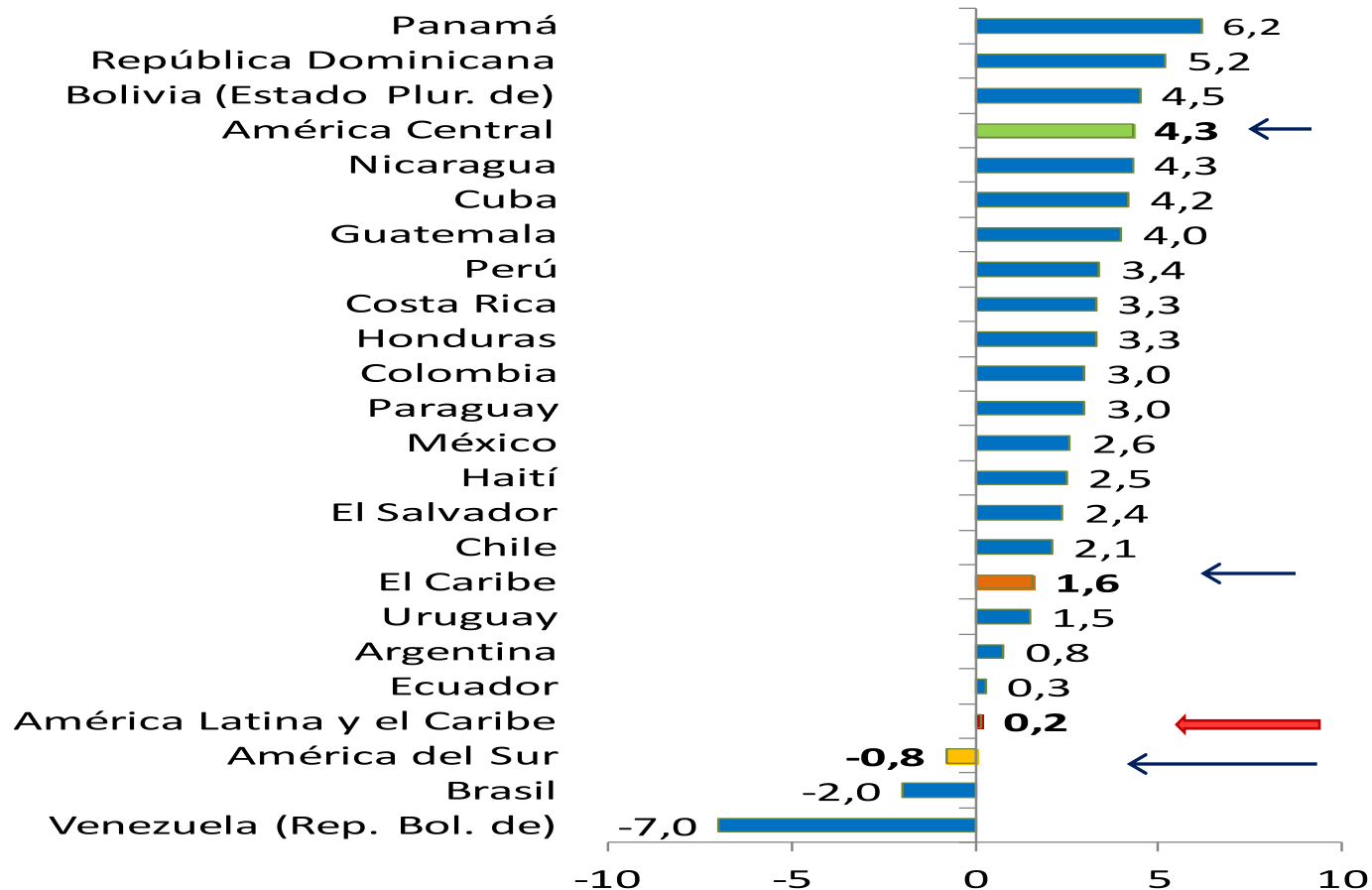
Las proyecciones para el 2016 se dan en un escenario complejo

En lo interno

- Bajo dinamismo de la inversión y del consumo internos, aunque menor en América del Sur que en el resto de AL
- Menor propensión al gasto público: consolidación fiscal
- Trayectoria diferenciada de la inflación y de términos de intercambio entre América del Sur y Centroamérica, México y el Caribe
- Menor dinamismo del comercio intrarregional (caída de 21% en 2015)
- A los choques de términos de intercambio, ¿se sumarán choques financieros?

CEPAL: para el 2016 se proyecta una leve recuperación del crecimiento regional

AMÉRICA LATINA Y EL CARIBE: TASAS DE CRECIMIENTO DEL PIB, 2016 ^a
(En porcentajes)



Fuente Comisión Económica para América Latina y el Caribe (CEPAL), sobre la base de cifras oficiales.

^a Estimaciones.

Gracias